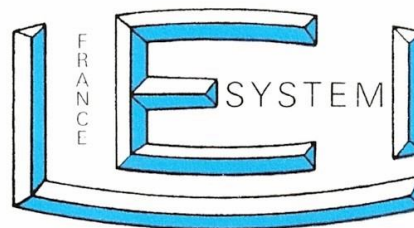


Le leifurl



montage et emploi

préparation

Le kit de montage Leifurl comporte un palier en acier inoxydable (1) et son coussinet nylon (3) (fig. 1).

Ce palier douille doit être taraudé au pas de l'embout inférieur fileté du ridoir (2) pour être ensuite vissé à fond et bloqué.

On peut également emmancher le palier (1) simplement alésé au diamètre de la tige filetée (2) à condition de l'immobiliser avec une colle époxyde (araldite, syntofer...).

Si l'étau se termine par un embout à œil, il faut le remplacer par un ridoir serti mécaniquement ou manuellement (embout Norseman).

Toutefois lorsque le diamètre de l'étau n'excède pas 8 mm, l'adoption du palier sans ridoir spécial Leifurl (voir notice) permet de conserver l'étau dans son état initial.

montage

Il s'effectue par enfilage des divers éléments sur l'étau simplement décroché de la ferrure d'étrave.

On procède dans l'ordre suivant :

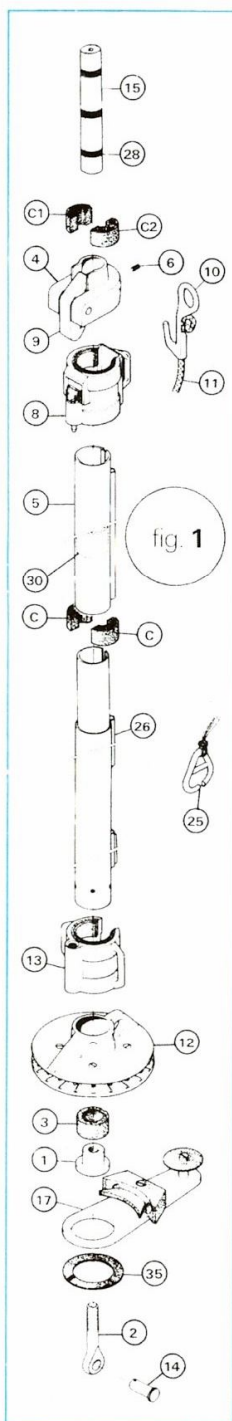
- 1/ Enfiler l'étau dans la tête (4) du premier élément de tube.
- 2/ Introduire à sa base deux demi-coussinets (C) qu'on repoussera à fond par emmanchement du second élément.
- 3/ Hisser cet ensemble de 1,50 mètre et répéter l'opération d'assemblage.

4/ Avant d'emmancher le dernier élément portant la poulie crantée (12) et le coulisseau déclencheur (13) commencer par hisser la colonne déjà assemblée jusqu'à ce que sa tête (4) bute contre le sommet de l'étau. Dans cette situation la longueur d'étau sortant de la colonne doit excéder 1,50 mètre plus la longueur de l'embout fileté, soit par exemple au total 1,65 mètre (fig. 2).

Si la longueur mesurée est inférieure, par exemple 1,10 mètre, retirer le dernier élément de la colonne pour le recouper par la base de la longueur nécessaire, dans l'exemple précédent 0,55 mètre.

Ne pas omettre de réintroduire à la base de l'élément raccourci la bague fendue (30) retirée de la partie coupée.

5/ L'embout inférieur (2) du ridoir portant le palier (1) et le coussinet nylon (3) est fixé sur la ferrure d'étrave par son axe (14).

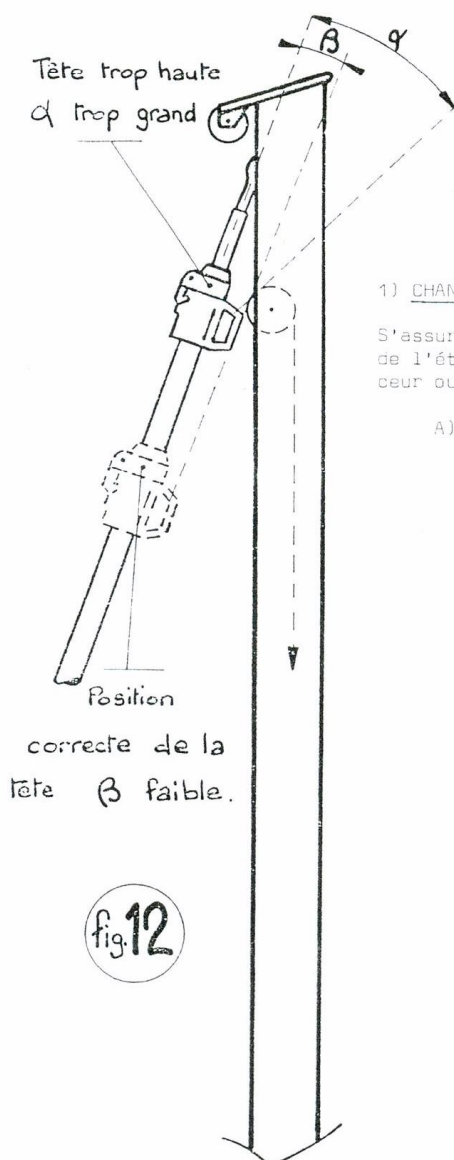
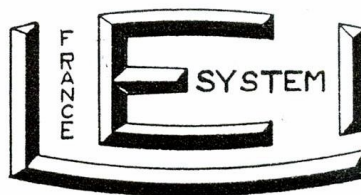


leifurl®

Enrouleur de foc

Incidents de fonctionnement

NOTICE N° 14



L'expérience acquise sur les quelques milliers d'enrouleurs LEIFURL actuellement en service dans le monde, nous permet de mettre en garde les nouveaux utilisateurs contre quelques incidents faciles à éviter.

1) CHANGEMENTS DE FOCs DIFFICILES

S'assurer d'abord que le Leifurl tourne librement autour de l'étai (ligne de manoeuvre bien dégagée du taquet coin-cœur ou autre obstacle).

A) LE COULISSEAU PORTEUR NE S'ENCLENCHE PAS SUR LE CROCHET DE TÊTE

CAUSE 1 : La drisse de foc porte un mousqueton qui accroche la tête (4) (piston, aspérité ou estrope).

Remède : Echanger le mousqueton contre un mousqueton profilé sans aspérité ni estrope (n° 34, Fig. 7) (notice 10).

CAUSE 2 : Le mousqueton vient buter contre la poulie de drisse avant que le coulisseau porteur n'ait pu s'enclencher.

Remède : - Remplacer le mousqueton par une manille courte ou mieux le supprimer ou encore,
- raccourcir le tube enrouleur de la longueur convenable.

CAUSE 3 : La tête d'enrouleur est située trop haut en face de la poulie de drisse (Fig. 12). La traction de la drisse sur le coulisseau s'écarte de l'étai d'un angle trop fort pour qu'elle soit efficace.

Remède : - Raccourcir le tube enrouleur, ou encore,
- utiliser une poulie de drisse située plus haut sur le mât (drisse de spinnaker).

mode d'emploi du Leifurl

1/ Etablir la voile

La drisse de foc du bateau équipée du crochet spécial (10) muni du cordon de rappel (11) est accrochée à l'œil du coulisseau porteur (8). Le cordon de rappel sera de préférence noué à l'extrémité de la drisse.

Le foc sorti du sac est placé sur le pont au pied de l'étai de façon à ce que sa ralingue puisse se dérouler sans former de nœuds.

Les points de drisse et d'amure sont respectivement maillés sur l'œil du coulisseau porteur (8) et l'œil de la poulie crantée (12).

Le cordon de ralingue (19) est ensuite introduit successivement dans le préguide (25) et dans une des gorges (26) du profil.

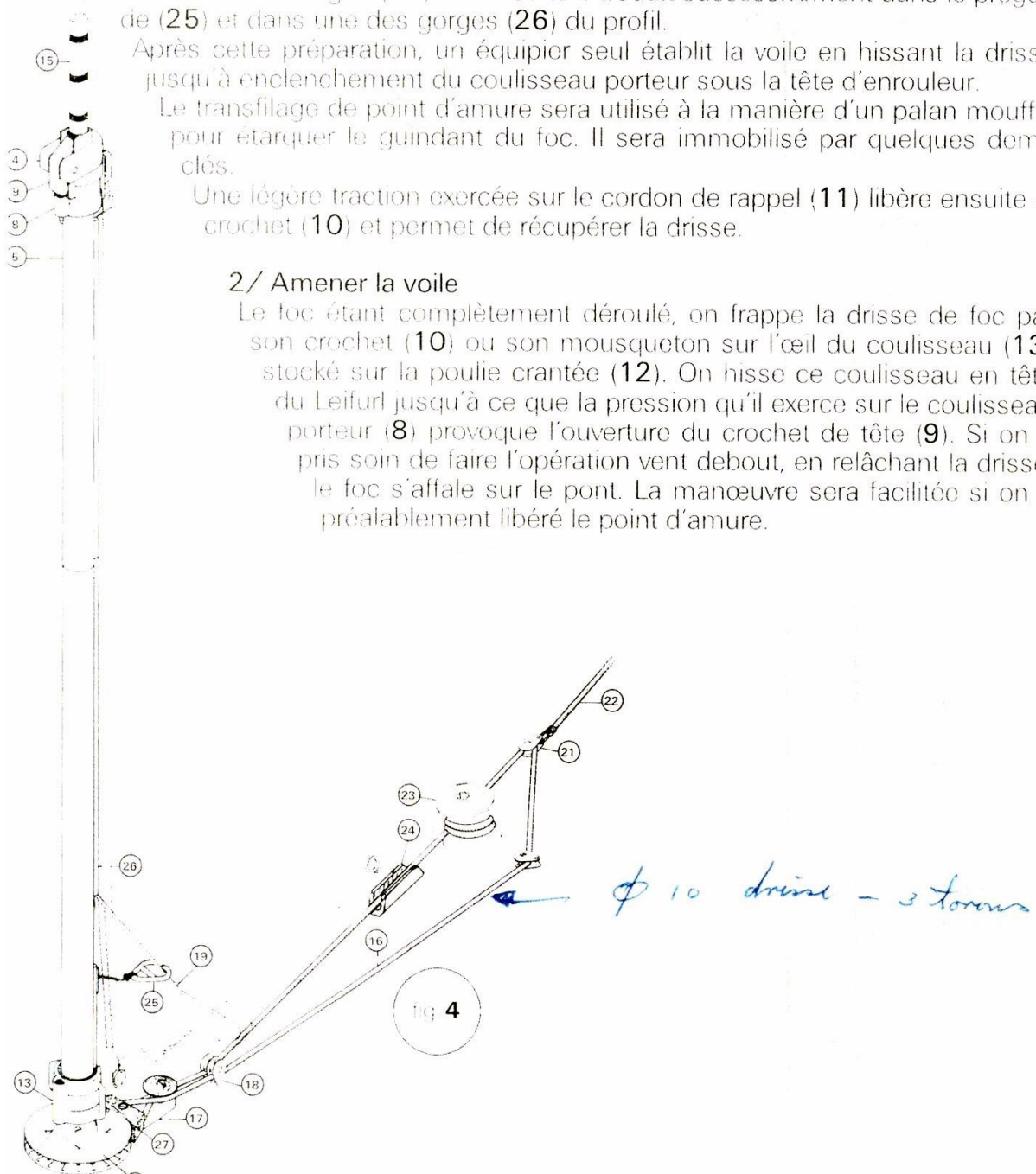
Après cette préparation, un équipier seul établit la voile en hissant la drisse jusqu'à enclenchement du coulisseau porteur sous la tête d'enrouleur.

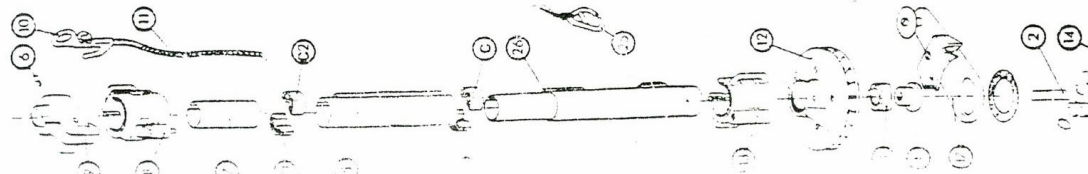
Le transfilage de point d'amure sera utilisé à la manière d'un palan mouffle pour étarquer le guindant du foc. Il sera immobilisé par quelques demi-clés.

Une légère traction exercée sur le cordon de rappel (11) libère ensuite le crochet (10) et permet de récupérer la drisse.

2/ Amener la voile

Le foc étant complètement déroulé, on frappe la drisse de foc par son crochet (10) ou son mousqueton sur l'œil du coulisseau (13) stocké sur la poulie crantée (12). On hisse ce coulisseau en tête du Leifurl jusqu'à ce que la pression qu'il exerce sur le coulisseau porteur (8) provoque l'ouverture du crochet de tête (9). Si on a pris soin de faire l'opération vent debout, en relâchant la drisse, le foc s'affale sur le pont. La manœuvre sera facilitée si on a préalablement libéré le point d'amure.





Préparation

Le kit de montage *Leifur* comporte un peigne en acier inoxydable (1) et son coussinet en nylon (2).
 Ce peigne double doit être taraudé au pas de l'embout inférieur fileté du nylon (3) pour être ensuite vissé à l'air et bloqué.
 On peut également enrouler le nylon (3) soigneusement avec un diamètre de la tige fileté (4) conditionné et rempli avec une colle époxyde (araldite, syntolite, ...).
 Si l'état se termine par un embout à vent il sera nécessaire de couper le câble pour remonter un autre ou la chape porte coussinet (5) étale *Leifur*.

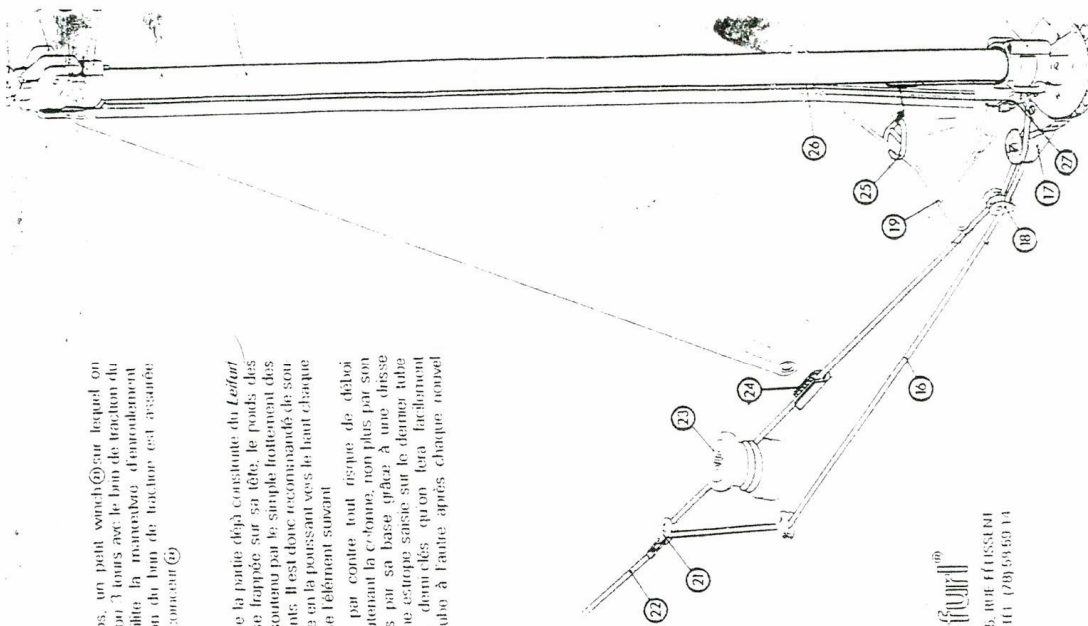
Montage

Il s'effectue par collage des divers éléments sur l'étai simplement découpé de son point d'ancrage à l'étrave. On procède dans l'ordre suivant :

- 1) * a tête plate (6) vissée du premier élément de tube (7) en dévissant le vis d'assemblage (8) dans lequel on introduit les deux premiers coussinets C.1 et C.2 qu'on repousse avec le petit tube plastique fourni (9).
- 2) On vissé ensuite la tête (10) au sommet du premier élément grâce la vis (11) On colle le coussinet porteur (12) jusqu'à ancrage complet du linguet (13) On accroche la drisse à l'œil du coussinet (14).
- 3) On vissé alors de 1,50 mètre le premier élément et on insère à sa base 2 d'ancres en nylon C. qu'on repousse à fond par un élément de l'élément suivant. On répète cette opération jusqu'au dernier élément qui porte à sa base la poulie crantée (15) et son deuxième coussinet (16) en forme d'oméga.
- 4) L'embout inférieur (17) du nylon portant le palier (18) et le coussinet de nylon (19) est fixé sur la latte d'étrave par son axe (20).
- 5) On assemble le nylon en revissant sa cage jusqu'à ce que l'étai soit bien fixé.
- 6) On laisse redescendre le tube du *Leifur* jusqu'à introduire à fond le coussinet de nylon dans la poulie crantée (21).

7) L'assemblage du *Leifur* est terminé. Il reste à l'opérateur hissé en haut du mât à fixer sur l'étai à 3 ou 4 mm au dessus de la tête (22) du *Leifur* le batoir (23) en serrant les 2 vis très fortement.
 8) On équipe ensuite la poulie crantée (24) avec le cordage de manœuvre (25) (Ø 8 mm, 3 tours) qu'on passe en croisant les bords sur le réa du bras de guidage (26), puis dans la poulie double (27) fixe sur le pont de façon à ce que la traction s'exerce bien dans le plan de la poulie crantée.

Le cordage de manœuvre passe enfin dans la poulie (28) appuyée vers l'arrière du cockpit par un tendeur élastique (29).
 Les 2 extrémités du cordage sont finalement réunies par une épissure longue pour en faire un va et vient continu.



Par après temps, un petit winch (30) sur lequel on peut fixer 2 ou 3 tours avec le bon de franchon du va et vient facilite la manœuvre d'enroulement. L'immobilisation du bon de franchon est assurée par un taquet amovible (31).

Nota

Lorsqu'on hisse la partie déjà constituée du *Leifur* avec une drisse frappée sur sa tête, le poids des éléments est soutenu par le simple frottement des éléments. Il est donc recommandé de soulever la colonne en la poussant vers le haut chaque fois qu'on hisse l'élément suivant.

On supprime par contre tout risque de déboîtement en soutenant la colonne non plus par son sommet, mais par sa base grâce à une drisse frappée sur une extrémité saccée sur le dernier tube par quelques demi-cirés qu'on fera facilement glisser d'un tube à l'autre après chaque nouvel assemblage.

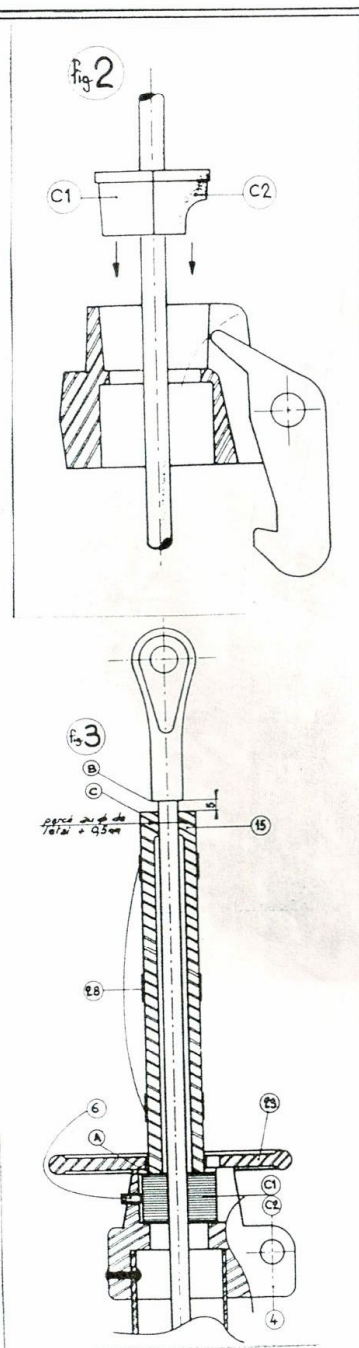
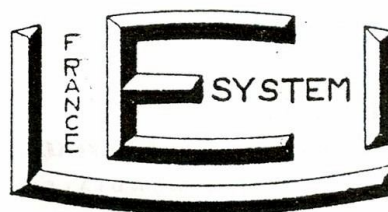
leifur[®]

LEISYSTEM - 5, RUE FLIESSEUR
 69007 LYON TEL (78) 59 59 14

leifurl[®]

Enrouleur de foc Kit entretoise 81

NOTICE N° 17



Avec les modèles 79 et 80, une drisse vagabonde accrochée par la tête d'enrouleur pouvait accrocher le butoir sommital donc entraîner le câble et même le détordre.

Le Leifurl 81 a été modifié pour parer à ce danger (Fig. 11, notice n° 10) :

- 1) Le coussinet sommital C1 a été reporté sur la tête d'enrouleur pour servir de butée longitudinale.
- 2) Le butoir sommital a été remplacé par une entretoise tubulaire (15) limitant le jeu longitudinal à 5 mm environ, sans aucune liaison avec l'étau.

Le kit entretoise 81 permet d'apporter ce perfectionnement à tout Leifurl en service.

Pour le montage procéder comme suit :

- 1) Déposer le butoir serre-câble (15) (notice n° 10)
- 2) Enfoncer bien à fond les deux demi-coussinets rilsan C1 et C2 dans la tête d'enrouleur de façon à ce que le demi-coussinet C2 entaillé se présente en face du crochet (9) (Fig. 2).
- 3) Mesurer la longueur d'étau AB restant libre entre le coussinet de tête C1 et l'embout supérieur B pour recouper l'entretoise de façon à ce qu'elle soit plus courte de $CB = 5$ mm environ (Fig. 3).
- 4) Repercer l'extrémité de l'entretoise au diamètre du câble augmenté de 0,1 à 0,5 mm.
- 5) Assembler les deux coquilles-entretoises autour de l'étau avec 3 colliers de ruban adhésif (28).
- 6) Le disque optionnel (29) peut être placé sur la tête d'enrouleur pour en écarter les drisses vagabondes.

Le kit (entretoise + coussinets) H.T. T.T.C.
86,00 F 101,14 F.

LEISYSTEM, 24, Avenue J. Masset, B.P. 9132, 69009 LY
Tél. (7) 883.13.56. Telex 380 159 F

leifurl[®]
dispositif
de rattrapage de creux
EXCLUSIVITÉ MONDIALE*



NOTICE N° 13

